



คู่มือปฏิบัติงาน
การบริหารงานบุคคล

งานบริหารงานบุคคล สำนักปลัด

องค์การบริหารส่วนตำบลห้วยไร่ โทร. 044-056135

<https://www.huayraisao.go.th>

ขั้นตอนการปฏิบัติงาน

การลา

๑. กฎหมาย ระเบียบบพที่เกี่ยวข้อง

- ประกาศ ก.จังหวัด เรื่อง หลักเกณฑ์และเงื่อนไขเกี่ยวกับการบริหารงานบุคคลฯ หมวดว่าด้วยการลา
- ระเบียบสำนักนายกรัฐมนตรีว่าด้วยการลา ของข้าราชการ พ.ศ. ๒๕๕๕
- พ.ร.ฎ.การจ่ายเงินเดือน เงินปีบำเหน็จ บำนาญและเงินอื่นในลักษณะเดียวกัน พ.ศ. ๒๕๓๕ และแก้ไขเพิ่มเติมถึง (ฉบับที่ ๕)
- มติครม. ที่เกี่ยวข้อง

๒. ประเภทการลา มี ๑๑ ประเภท ได้แก่

- ๒.๑ ลาป่วย (๖๐ วัน)
- ๒.๒ ลาคลอดบุตร (๙๐ วัน)
- ๒.๓ ลากิจส่วนตัว (๓๐ วัน)
- ๒.๔ ลาพักผ่อน (๑๐ วัน)
- ๒.๕ ลาอุปสมบท หรือลาไปประกอบพิธีฮัจย์ (๑๒๐ วัน)
- ๒.๖ ลาเข้ารับการศึกษา หรือเข้ารับการศึกษา
- ๒.๗ ลาไปศึกษา ฝึกอบรม ดูงานหรือปฏิบัติการวิจัย
- ๒.๘ ลาไปปฏิบัติงานในองค์การระหว่างประเทศ
- ๒.๙ ลาติดตามคู่สมรส
- ๒.๑๐ ลาไปช่วยเหลือภริยาที่คลอดบุตร (ไม่เกิน ๑๕ วัน)
- ๒.๑๑ ลาไปฟื้นฟูสมรรถภาพด้านอาชีพ (ไม่เกิน ๑๒ เดือน)

๑. การนับวันลา ให้นับตามปีงบประมาณ

๒. ให้นับวันหยุดราชการที่อยู่ในระหว่างวันลาประเภทเดียวกัน รวมเป็นวันลาด้วย เฉพาะการนับวันลาเพื่อประโยชน์ในการ

(๑) เสนอและจัดส่งใบลา

(๒) อนุญาตให้ลา

(๓) คำนวณวันลา ได้แก่ วันลาป่วยตามกฎหมายสงเคราะห์ข้าราชการฯ วันลาคลอดบุตร, วันลาอุปสมบท/พิธีฮัจย์, วันลาไปศึกษา/อบรม, วันลาเข้ารับการตรวจเลือก/เตรียมพล, วันลาไปปฏิบัติงานใน องค์การระหว่างประเทศ, วันลาติดตามคู่สมรส และลาไปฟื้นฟูสมรรถภาพด้านอาชีพ

สำหรับวันลาป่วยซึ่งมิใช่วันลาป่วยตาม (๓), วันลากิจส่วนตัว, วันลาพักผ่อน และวันลาไปช่วยเหลือภริยาที่คลอดบุตรให้นับเฉพาะวันทำการ

ลาป่วย

๑. เสนอใบลาต่อผู้บังคับบัญชาจนถึงผู้มีอำนาจอนุญาตก่อนหรือในวันที่ลา เว้นแต่ ในกรณีจำเป็น จะเสนอใบลาในวันแรกที่มาปฏิบัติราชการก็ได้

๒. การลาป่วยตั้งแต่ ๓ วันขึ้นไป ต้องมีใบรับรองแพทย์

๓. การลาป่วยไม่เกิน ๓ วัน ผู้บังคับบัญชาจะสั่งให้มีใบรับรองแพทย์ประกอบก็ได้

๔. ได้รับเงินเดือนระหว่างลาได้ ๖๐ - ๑๒๐ วัน

ลาคลอดบุตร

๑. เสนอใบลาต่อผู้บังคับบัญชาจนถึงผู้มีอำนาจอนุญาตก่อนหรือในวันที่ลา เว้นแต่ ไม่สามารถลงชื่อในใบลาได้จะให้ผู้อื่นลาแทนก็ได้แต่เมื่อลงชื่อได้แล้วให้จัดส่งใบลาโดยเร็ว

๒. ได้รับเงินเดือนครั้งหนึ่งได้ ๙๐ วัน

๓. ไม่ต้องมีใบรับรองแพทย์

ลากิจส่วนตัว

๑. เสนอใบลาต่อผู้บังคับบัญชาจนถึงผู้มีอำนาจอนุญาตและเมื่อได้รับอนุญาตจึงจะหยุดราชการได้เว้นแต่มีเหตุจำเป็นไม่สามารถรอได้ให้เสนอใบลาพร้อมเหตุผลความจำเป็นแล้วหยุดราชการไปก่อนได้

๒. ได้รับเงินเดือนระหว่างลาไม่เกิน ๔๕ วัน เว้นแต่ ในปีแรกที่เข้ารับราชการได้รับเงินเดือนระหว่างไม่เกิน ๑๕ วัน

๓. ลากิจเพื่อเลี้ยงดูบุตรต่อเนื่องจากการลาคลอดบุตรได้ไม่เกิน ๑๕๐ วัน โดยไม่ได้รับเงินเดือน

ลาพักผ่อน

๑. เสนอใบลาต่อผู้บังคับบัญชาจนถึงผู้มีอำนาจอนุญาตและเมื่อได้รับอนุญาต จึงจะหยุดราชการได้

๒. มีสิทธิลาพักผ่อนได้ ๑๐ วัน เว้นแต่ บรรจุเข้ารับราชการยังไม่ถึง ๖ เดือน

๒.๑ สะสมวันลาได้ไม่เกิน ๒๐ วัน

๒.๒ รับราชการไม่น้อยกว่า ๑๐ ปี สะสมวันลาได้ไม่เกิน ๓๐ วัน

๓. พนักงานที่ปฏิบัติงานในสถานศึกษา และมีวันหยุดภาคการเรียนหากได้หยุดราชการตามวันหยุดภาคการเรียน เกินกว่าวันลาพักผ่อน จะไม่มีสิทธิลาพักผ่อน

ลาอุปสมบทหรือประกอบพิธีฮัจย์

๑. ตั้งแต่เริ่มรับราชการ ยังไม่เคยอุปสมบทหรือประกอบพิธีฮัจย์

๒. เสนอใบลาต่อผู้บังคับบัญชาจนถึงผู้มีอำนาจอนุญาตก่อนวันอุปสมบท/วันเดินทางไปประกอบพิธีฮัจย์ ไม่น้อยกว่า ๖๐ วัน

๓. ต้องอุปสมบทหรือออกเดินทางไปประกอบพิธีฮัจย์ภายใน ๑๐ วัน

๔. ให้รายงานตัวกลับเข้าปฏิบัติราชการภายใน ๕ วัน นับแต่วันลาสิกขาหรือเดินทางกลับจากไปประกอบพิธีฮัจย์ทั้งนี้จะต้องนับรวมอยู่ในระยะเวลาที่ได้รับอนุญาตการลา

๕. รับราชการไม่น้อยกว่า ๑ ปี

๖. ได้รับเงินเดือนระหว่างลาไม่เกิน ๑๒๐ วัน

ลาเข้ารับการตรวจเลือก หรือเข้ารับการเตรียมพล

๑. ได้รับหมายเรียกเข้ารับการตรวจเลือก ให้รายงานลาต่อผู้บังคับบัญชาก่อนวันเข้ารับการตรวจเลือก ไม่น้อยกว่า ๔๘ ชั่วโมง ส่วนที่ได้รับหมายเรียกเข้ารับการเตรียมพล ให้รายงานลาต่อผู้บังคับบัญชาภายใน ๔๘ ชั่วโมง นับแต่เวลารับหมายเรียก

๒. ให้เข้ารับการตรวจเลือก/เข้ารับการเตรียมพล ตามวันเวลาในหมายเรียกนั้น โดยไม่ต้องรอรับสั่งอนุญาต

๓. ให้รายงานตัวกลับเข้าปฏิบัติราชการภายใน ๗ วัน นับแต่พ้นจากการเข้ารับการตรวจเลือก
๔. ได้รับเงินเดือนระหว่างลา

ลาไปศึกษา ฝึกอบรม ดูงานหรือปฏิบัติการวิจัย

๑. ให้เสนอใบลาต่อผู้บังคับบัญชาตามลำดับจนถึงหัวหน้าส่วนราชการเพื่อพิจารณาอนุญาต
๒. เป็นผู้พินกำหนดเวลาทดลองปฏิบัติราชการแล้ว
๓. ให้ได้รับเงินเดือนระหว่างลาไม่เกิน ๔ ปี

ลาไปปฏิบัติงานในองค์การระหว่างประเทศ

๑. ให้เสนอใบลาต่อผู้บังคับบัญชาตามลำดับจนถึงรัฐมนตรีเจ้าสังกัดเพื่อพิจารณาอนุญาต
๒. ไม่ได้รับเงินเดือนระหว่างลา เว้นแต่ ได้รับเงินเดือนจากองค์การระหว่างประเทศต่ำกว่าเงินเดือนของทางราชการให้สมทบส่วนต่างดังกล่าว
๓. ให้รายงานตัวเข้าปฏิบัติงานภายใน ๑๕ วัน นับแต่วันครบกำหนดเวลา
๔. ให้รายงานผลการปฏิบัติงานให้รัฐมนตรีเจ้าสังกัดทราบภายใน ๓๐ วัน

ลาติดตามคู่สมรส

๑. ให้เสนอใบลาต่อผู้บังคับบัญชาตามลำดับจนถึงปลัดกระทรวงเพื่อพิจารณาอนุญาต
๒. ลาได้ไม่เกิน ๒ ปีกรณีจำเป็นอาจอนุญาตให้ลาต่อไปอีก ๒ ปีเมื่อรวมไม่เกิน ๔ ปีถ้าเกิน ๔ ปีให้ลาออก
๓. ไม่ได้รับเงินเดือนระหว่างลา

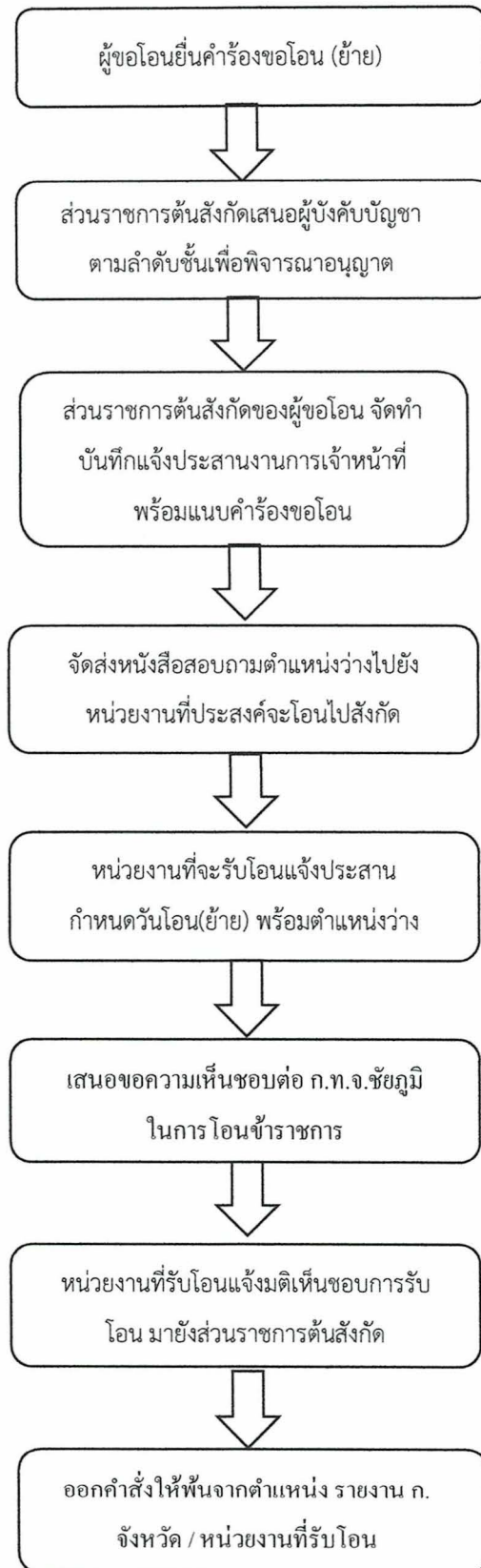
ลาไปช่วยเหลือภริยาที่คลอดบุตร

๑. ให้เสนอใบลาต่อผู้บังคับบัญชาตามลำดับจนถึงผู้มีอำนาจอนุญาตเพื่อพิจารณาอนุญาต ก่อนหรือในวันที่ ลากภายใน ๙๐ วัน นับแต่วันที่คลอดบุตร
๒. ลาได้ครั้งหนึ่งติดต่อกันได้ไม่เกิน ๑๕ วัน
๓. ได้รับเงินเดือนระหว่างลา โดยต้องลาภายใน ๓๐ วัน นับแต่ภริยาคลอดบุตร

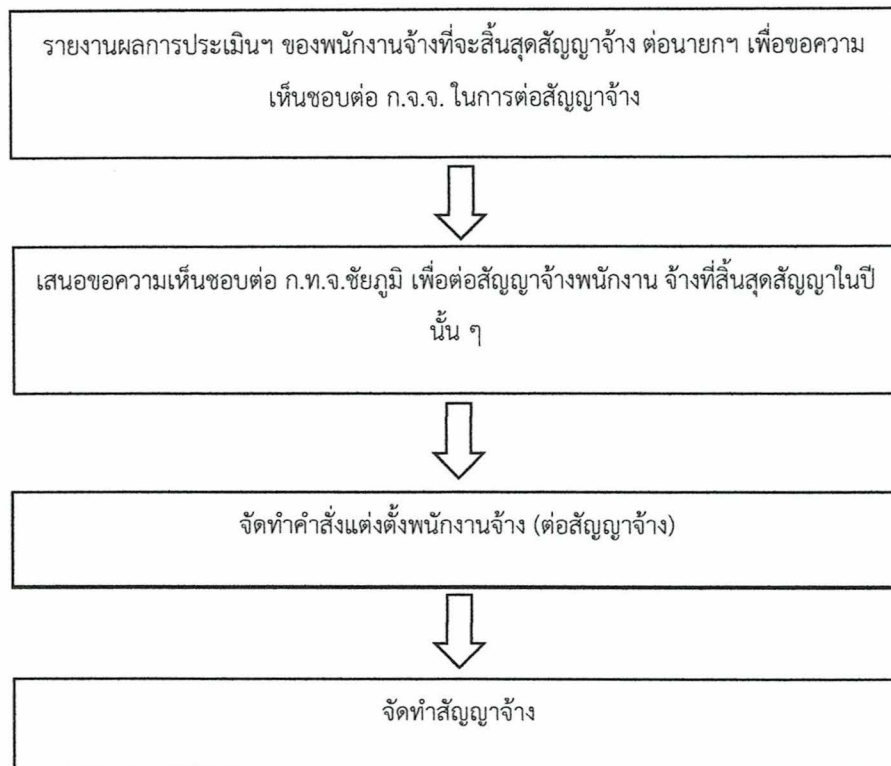
ลาไปฟื้นฟูสมรรถภาพด้านอาชีพ

๑. ข้าราชการที่ได้รับอันตรายหรือเจ็บป่วยเพราะเหตุปฏิบัติราชการในหน้าที่หรือถูกประทุษร้ายเพราะเหตุ กระทบการตามหน้าที่ตกเป็นผู้ทุพพลภาพหรือพิการ
๒. ให้เสนอใบลาต่อผู้บังคับบัญชาตามลำดับจนถึงผู้มีอำนาจอนุญาตเพื่อพิจารณาอนุญาต
๓. ลาได้ครั้งหนึ่งได้ตามระยะเวลาที่กำหนดไว้ในหลักสูตร แต่ไม่เกิน ๑๒ เดือน
๔. หลักสูตรที่ส่วนราชการ หน่วยงานอื่นของรัฐ หรือองค์กรการกุศลที่ได้รับการรับรองจากหน่วยงาน ทางราชการ เป็นผู้จัด
๕. ได้รับเงินเดือนระหว่างลาที่กำหนดไว้ในหลักสูตร แต่ไม่เกิน ๑๒ เดือน

การโอนพนักงาน



การต่อสัญญาจ้าง



การออกจากราชการ

๑. กฎหมาย ระเบียบที่เกี่ยวข้อง

- ประกาศคณะกรรมการพนักงานองค์การบริหารส่วนตำบลห้วยไร่ เรื่อง หลักเกณฑ์และเงื่อนไขในการสอบสวน การลงโทษทางวินัย การให้ออกจากราชการ การอุทธรณ์และการร้องทุกข์ (แก้ไขเพิ่มเติมจนถึงปัจจุบัน พ.ศ. ๒๕๕๑)

- ประกาศคณะกรรมการพนักงานองค์การบริหารส่วนตำบลห้วยไร่ เรื่อง หลักเกณฑ์และเงื่อนไขในการให้ออกจาก ราชการ พ.ศ. ๒๕๕๙

๒. การออกจากราชการ มี ๕ กรณี ได้แก่

(๑) ตาย

(๒) พ้นจากราชการตามกฎหมายว่าด้วยบำเหน็จบำนาญข้าราชการส่วนท้องถิ่น

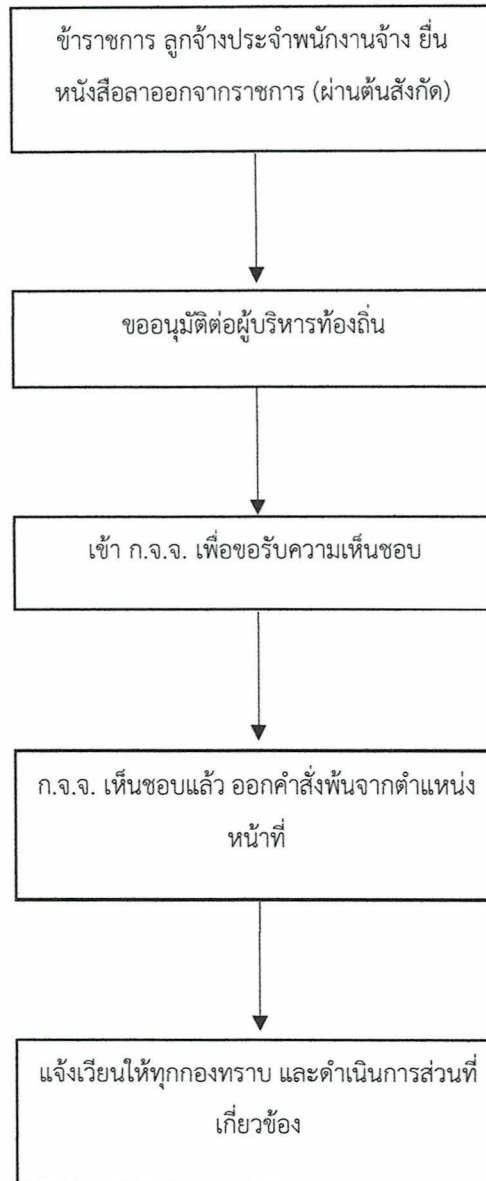
(๓) ลาออกจากราชการ

(๔) ถูกสั่งให้ออกจากราชการ

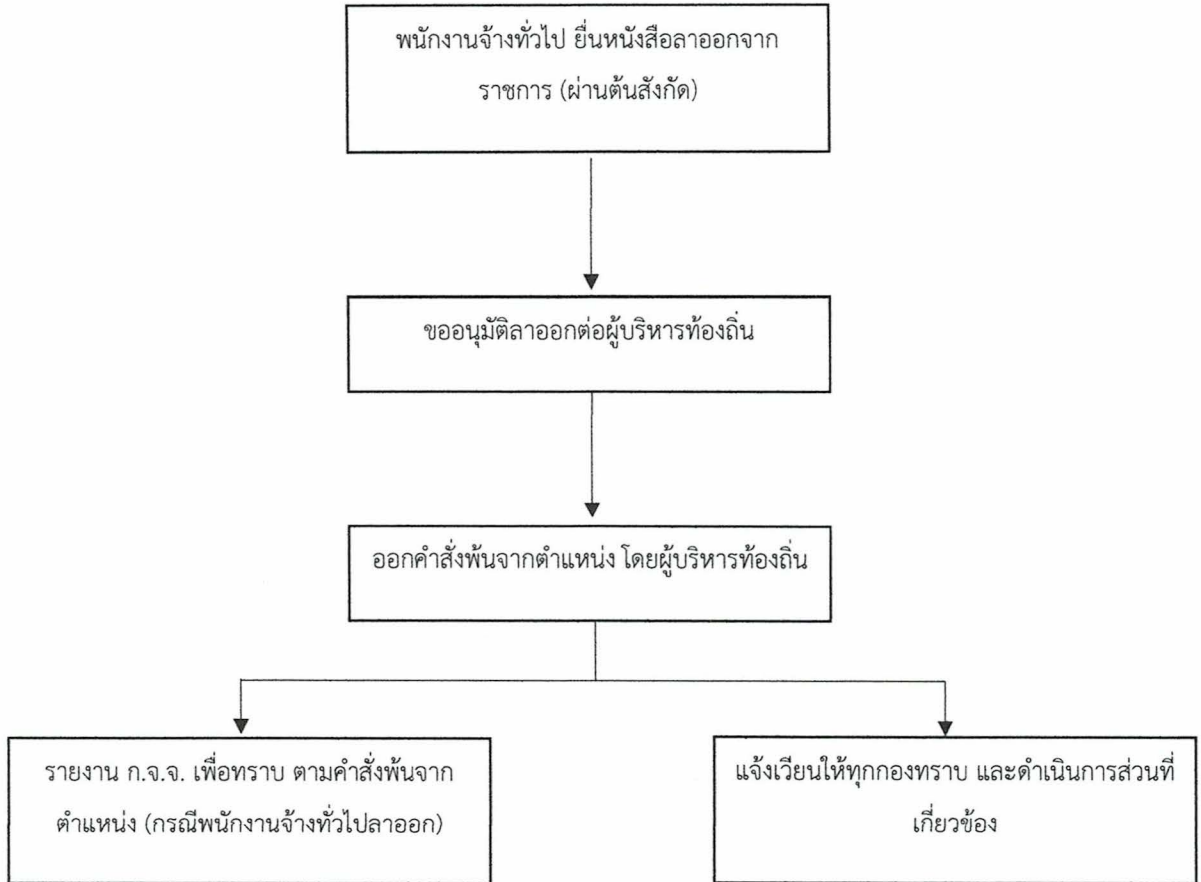
(๕) ถูกสั่งลงโทษปลดออก หรือไล่ออกจากราชการ

การลาออกจากราชการ

ข้าราชการลูกจ้างประจำ และพนักงานจ้างตามภารกิจ ลาออกจากราชการ



พนักงานจ้างทั่วไปลาออกจากราชการ



คำนำ

คู่มือปฏิบัติงานถือว่าเป็นคู่มือที่เป็นประโยชน์ต่อผู้ปฏิบัติงานเป็นอย่างยิ่ง ซึ่งจะสามารถทำให้ ผู้ปฏิบัติงานหลักและผู้ปฏิบัติงานร่วมได้รู้ขั้นตอนการปฏิบัติงาน รวมทั้งได้ปรับปรุงขั้นตอนการปฏิบัติงานให้ เหมาะสมอยู่ตลอดเวลา และยังสามารถช่วยให้ทราบระยะเวลา เครื่องมือ อุปกรณ์ที่จำเป็นต่อการปฏิบัติงาน นอกจากนี้การมีคู่มือปฏิบัติงานยังจะช่วยทำให้ผู้ปฏิบัติงานสามารถปฏิบัติงานทดแทนกันได้และยังจะเป็นประโยชน์ต่อการเผยแพร่ให้ผู้ใช้บริการทราบขั้นตอนการปฏิบัติงาน จนสามารถเลือกใช้บริการได้อย่างสะดวกและ ชัดเจน

บทนำ

๑.๑ ความเป็นมาและความสำคัญ

เพื่อพัฒนารูปแบบ วิธีการบริหาร และกระบวนการทำงานภายใน งานเจ้าหน้าที่ ทรัพยากรบุคคลให้ สอดคล้องกับแนวทางการพัฒนาขององค์การบริหารส่วนตำบลห้วยไร่ และนโยบายขององค์การบริหารส่วนตำบล ห้วยไร่ ในการส่งเสริมและสร้างการบริหารกิจการบ้านเมืองที่ดีในด้านการบริหารงานบุคคลให้มีประสิทธิภาพใน การทำงาน จึงได้จัดทำคู่มือการปฏิบัติงานสำหรับเป็นเครื่องมือในการสร้างมาตรฐานการปฏิบัติงาน เพื่อให้การ ทำงานได้ มาตรฐานเป็นไปตามเป้าหมายต่อไป

๑.๒ วัตถุประสงค์ของการจัดทำคู่มือการปฏิบัติงาน

๑. เพื่อให้การปฏิบัติงานในปัจจุบันเป็นมาตรฐานเดียวกัน
๒. ผู้ปฏิบัติงานทราบและเข้าใจว่าควรทำอะไรก่อนและหลัง
๓. ผู้ปฏิบัติงานทราบว่าควรปฏิบัติงานอย่างไร เมื่อใด กับใคร
๔. เพื่อให้การปฏิบัติงานสอดคล้องกันนโยบาย วิสัยทัศน์ภารกิจ และเป้าหมายขององค์กร
๕. เพื่อให้ผู้บริหารติดตามงานได้ทุกขั้นตอน
๖. ใช้เป็นเอกสารอ้างอิงในการทำงาน
๗. ใช้เป็นสื่อในการประสานงาน

๑.๓ ประโยชน์ของการจัดทำคู่มือปฏิบัติงานและผลที่คาดว่าจะได้รับ

๑. เพิ่มประสิทธิภาพการปฏิบัติงาน ทำให้ผู้ปฏิบัติงานไม่เกิดความสับสน
๒. สร้างมาตรฐานเดียวกัน
๓. ลดความซ้ำซ้อนในการปฏิบัติงาน หรือข้อผิดพลาดจากการทำงานที่ไม่เป็นระบบ
๔. แก้ปัญหาหรือลดความขัดแย้งที่อาจเกิดขึ้นในการทำงาน
๕. แต่ละส่วนราชการในเทศบาลเมืองเมืองพลเรียนรู้งานซึ่งกันและกัน
๖. บุคลากรหรือเจ้าหน้าที่สามารถทำงานแทนกันได้

๗. ช่วยให้เกิดความสม่ำเสมอในการปฏิบัติงาน ผู้ปฏิบัติงานสามารถเริ่มปฏิบัติงานได้อย่างถูกต้องและรวดเร็วเมื่อมีการโยกย้ายตำแหน่ง

๘. ช่วยเสริมสร้างความมั่นใจในการทำงาน

๙. ช่วยลดเวลาการสอนงาน ช่วยให้การทำงานเร็วยิ่งขึ้น

๑๐. ช่วยในการออกแบบระบบงานใหม่และปรับปรุงงาน

